

Clínica Universidad de Navarra en Madrid. Un hospital académico centrado en el paciente y la investigación



Clínica
Universidad
de Navarra

Dossier informativo



Índice

- 3 La Clínica Universidad de Navarra en Madrid**
El hospital de la Universidad de Navarra abre nueva sede en la capital
- 7 Modelo asistencial centrado en el paciente**
Profesionales con dedicación exclusiva y medicina personalizada
- 9 Investigación para curar**
Pasión por generar nuevo conocimiento
- 11 Proyectos de innovación asistencial**
Oncología, Mujer, Chequeos y Cirugía Avanzada, entre las áreas preferentes
- 25 Tecnología médica única en España**
Equipos avanzados en diagnóstico y tratamiento de enfermedades
- 19 En equipo**
500 profesionales trabajarán en coordinación y en beneficio del paciente
- 26 Un proyecto en cifras y datos. Infografía del edificio.**

La Clínica Universidad de Navarra en Madrid



El hospital de la Universidad de Navarra abre nueva sede en la capital

Y lo hace con una forma de entender la medicina vinculada a la formación y la investigación, y con la atención personalizada como elementos distintivos. La Clínica Universidad de Navarra prepara su asentamiento definitivo en Madrid con un modelo sanitario contrastado durante 55 años en su sede de Pamplona y que ahora tiene todo a punto para abrir sus puertas a finales de noviembre de este año. La Clínica abre nueva sede en una superficie de 46.000 metros cuadrados situados en el kilómetro 7 de la A-2, apenas a cinco minutos del aeropuerto de Barajas. El hospital, **perteneciente a la Universidad de Navarra, compartirá campus universitario con un centro de posgrado** que comenzará su docencia en septiembre de 2018.

“Será la Clínica Universidad de Navarra de siempre, pero ahora también en Madrid. Queremos estar más cerca de nuestros pacientes madrileños y poder ofrecer en la capital un modelo asistencial diferente, caracterizado por un trato humano exquisito y una medicina de precisión, en equipo y de total confianza”. El director general del centro describe así el alma de la sede madrileña de la Clínica Universidad de Navarra, que compartirá con su hermana gemela de Pamplona el mismo modelo asistencial, su investigación traslacional vinculada a la asistencia y una formación permanente de los profesionales sanitarios al servicio del paciente.

La nueva sede está dotada de equipos de medicina con tecnología de última generación para el diagnóstico y tratamiento de enfermedades. Y estará liderado por especialistas de reconocido prestigio del mundo de la sanidad española, en un modelo asistencial con dedicación exclusiva lo que permite poder ofrecer a los enfermos un **diagnóstico en menos de 24 horas e iniciar tratamientos** de una forma rápida, eficaz y coordinada entre especialistas.

La nueva Clínica en Madrid será un centro de alta resolución, investigador, con innovación tecnológica en 46 especialidades médicas y una cuidada atención en Enfermería. Desde su fundación en 1962, la Clínica sigue un modelo asistencial basado en un hospital académico, **con el paciente en el centro y sin ánimo de lucro**, lo que permite revertir el total de sus excedentes en la propia mejora del centro. “Nuestros accionistas son los pacientes”, explica la directora del nuevo hospital, la Dra. Esperanza Lozano.

El nuevo centro presentará seis áreas de especial interés debido a su carácter multidisciplinar en las enfermedades más prevalentes: el Instituto de Oncología, el Área de la Mujer y Pediatría, el Área de Cirugía Avanzada, la Unidad de Chequeos y Medicina Predictiva, Cardiovascular, y Traumatología y Medicina del Deporte.

HOSPITAL UNIVERSITARIO



1962. La Clínica Universidad de Navarra es desde su creación un centro médico estrechamente vinculado a la Universidad de Navarra y a sus facultades de Medicina y de Enfermería. Somos el único hospital universitario español con facultades de Medicina y Enfermería propias.

Queremos estar más cerca de nuestros pacientes madrileños y poder ofrecer en la capital un modelo asistencial diferente, caracterizado por un trato humano exquisito y una medicina de precisión, en equipo y de total confianza.

JOSÉ ANDRÉS GÓMEZ CANTERO
Director General de la Clínica



UNA INVERSIÓN DE 25 MILLONES DE EUROS

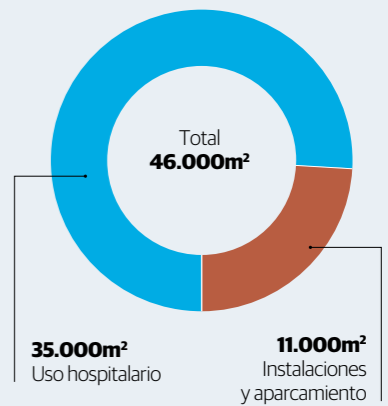
El nuevo hospital se asienta sobre una superficie total aproximada de 46.000m², 35.000 de los cuales son de uso hospitalario y el resto para instalaciones y aparcamiento. Inicialmente, estará dotado de siete quirófanos para cirugía mayor, 74 camas para ingreso hospitalario, de UCI y de neonatos y 14 salas de radiodiagnóstico.

En el diseño de las nuevas instalaciones se ha pensado en el enfermo, que necesita un hospital cómodo y agradable. La distribución de servicios y el flujo de movimientos se han diseñado con la premisa de **reducir los desplazamientos del paciente, sin esperas** y sin contacto visual con los visitantes y personal externo del hospital, con el objetivo de preservar su intimidad y aumentar su sensación de bienestar. La dirección de obra corresponde al arquitecto Juan Miguel Otxotorena, profesor de la Escuela de Arquitectura de la Universidad de Navarra.

La nueva sede es una promoción de la empresa Inversiones Tirema S.L.U., propietaria de los terrenos, que la alquila a largo plazo a la Clínica, y asume también la construcción del edificio con un presupuesto estimado de 60 millones de euros. “Los equipamientos médicos y mobiliario del hospital son aportados por la propia Clínica con una inversión estimada de 25 millones de euros”, explica el director general de la Clínica.

La Clínica ha alcanzado acuerdos con aseguradoras para que sus asegurados puedan recibir asistencia en el hospital académico. Entre otras, las compañías son Acunsa, Mapfre, DKV, Sanitas, Cosalud, Cigna y Nueva Mutua Sanitaria (antes conocida como Musa). Los asegurados deberán preguntar a sus respectivas compañías el grado de acceso a la Clínica en función de su cobertura contratada.

DISTRIBUCIÓN DE LA SUPERFICIE



ACCESIBILIDAD

Los pacientes podrán acceder a la Clínica de Madrid a través de alguna de las siguientes aseguradoras:

- Acunsa
- Mapfre
- DKV
- Sanitas
- Cosalud
- Cigna
- Nueva Mutua Sanitaria (antes Musa)

LA NUEVA CLÍNICA DE MADRID EN IMÁGENES

Las nuevas instalaciones de la Clínica en Madrid ofrecen espacios diáfanos protagonizados por la luz natural en todas sus plantas, incluso en las cuatro que quedan bajo cota. El diseño se ha centrado en ofrecer el mayor confort para el paciente, racionalizando los flujos de circulación de usuarios y profesionales de forma que los trayectos se minimizan. En las imágenes pueden observarse los amplios exteriores de la nueva sede madrileña integrada en el campus de la Universidad de Navarra en Madrid, cuyo edificio de postgrado se construye actualmente junto a la fachada este del nuevo hospital y está previsto que comience su actividad en 2018.

La sede de Madrid se compone de cuatro volúmenes conectados entre sí por el interior. Como puede observarse en una de las fotografías, el edificio de consultas queda de este modo unido al de hospitalización mediante pasarelas acristaladas. La intimidad de los pacientes se ha preservado de forma especial en el diseño de los espacios. Así, el Hospital de Día de Oncología ofrece habitaciones individuales para los pacientes que acudan a recibir sesiones de quimioterapia. Lo mismo las dos UCIs, la de adultos y la de neonatos, que cuentan con luz natural y espacios para cada uno de los paciente. El esfuerzo inversor en la dotación tecnológica más avanzada también se hace patente en las imágenes del quirófano híbrido y de los equipamientos diagnósticos. Cinco imágenes que son el resumen de una Clínica de vanguardia.



Modelo asistencial centrado en el paciente



Profesionales con dedicación exclusiva y medicina personalizada

El nuevo centro contará con 500 profesionales, distribuidos en 130 facultativos, 120 profesionales de Enfermería, 90 auxiliares de Enfermería, 50 técnicos, 60 personas en dietas, limpieza y ropa-lavandería y 50 en gestión y administración. Al igual que en Pamplona, los médicos trabajarán en dedicación exclusiva. “Es una forma de entender la Medicina que sitúa al paciente en el centro de la actividad”, explica el Dr. Jesús San Miguel, director médico de la Clínica Universidad de Navarra.

Otra de las ventajas de la dedicación plena es poder ofrecer al paciente diagnósticos y terapias de forma más rápida, eficaz y coordinada entre los especialistas que concurren en el tratamiento de las enfermedades. **“La dedicación exclusiva hace posible la medicina multidisciplinar y eso el paciente lo nota en una atención personalizada”**, asevera el Dr. San Miguel.

Así, este modelo asistencial permite prestar a cada paciente el tiempo y recursos necesarios, a la vez que posibilita abordar las enfermedades de forma integral mediante la colaboración entre especialistas. “El trabajo en equipo aporta grandes ventajas para el paciente, ya que tendrá un médico de referencia y todos los demás profesionales que colaboran en el diagnóstico y tratamiento reportarán al médico responsable”, añade.

El modelo asistencial se asienta también en un Área de Enfermería integrada por profesionales especializados en cuidados de críticos, quirófanos, UCI pediátrica, obstetricia, cardiología, etc.... Además, el nuevo centro incorporará **profesionales con dilatada experiencia** en la gestión de la enfermería de otros centros de reconocido prestigio. En total, 120 personas formarán parte de este equipo en Madrid, algunas de ellas con doble especialización, de modo que la alta cualificación potencie la formación de los profesionales en una enfermería innovadora.

El trabajo en equipo aporta grandes ventajas para el paciente, ya que tendrá un médico de referencia y todos los demás profesionales que colaboran en el diagnóstico y tratamiento reportarán al médico responsable.

DRA. ESPERANZA LOZANO
Directora de la Clínica en Madrid



EN CIFRAS

500

Profesionales. Medio millar de profesionales trabajarán en Madrid en coordinación con los 2.000 de la Clínica de Pamplona al tratarse de un solo centro con dos sedes. La distribución será la siguiente:

- 130 médicos
- 120 personal de Enfermería
- 90 auxiliares
- 50 técnicos
- 60 personas en dietas, limpieza y ropa-lavandería
- 50 personal de gestión y administración.

Investigación para curar



Pasión por generar nuevo conocimiento

La sede madrileña de la Clínica, al igual que la de Pamplona, **será un centro académico e investigador**. El nuevo centro promoverá ensayos clínicos y proyectos de investigación biomédica aplicada a las enfermedades de difícil diagnóstico y tratamiento. Se impulsarán nuevas investigaciones a través de una Unidad Central de Ensayos Clínicos que actualmente gestiona en Pamplona un total de 325 estudios clínicos, muchas de ellas en el campo de la oncología, cardiología y neurología entre otras especialidades.

“Aspiramos a generar conocimiento para revertir el rumbo de las enfermedades. La innovación incrementa la posibilidad de dar respuesta, a través de técnicas y tratamientos punteros, a las necesidades de cada paciente”, explica el director médico de la Clínica.

Gracias a esta vocación investigadora, la Clínica desarrolla líneas de investigación traslacional cuyos resultados son rápidamente aplicables para la mejora de la salud de los pacientes. Los médicos trabajan **coordinados con los investigadores del Centro de Investigación Médica Aplicada (CIMA) de la Universidad de Navarra**, centro en el que actualmente trabajan más de 300 investigadores de 17 países diferentes.

En coordinación con los especialistas de la Clínica, los investigadores del CIMA trabajan para desarrollar nuevas herramientas diagnósticas y estrategias terapéuticas novedosas para curar enfermedades, al tiempo que buscan promover una investigación biológica básica que pueda cambiar radicalmente la ciencia biomédica.

Como ejemplo de esta colaboración destacan los **ensayos clínicos, pieza clave para la búsqueda de nuevas alternativas**. De hecho, el número de estas investigaciones en la Clínica se ha incrementado de manera relevante en los últimos años y a día de hoy es el hospital privado que más ensayos clínicos promueve de España.

La vocación investigadora de la Clínica se ve también reflejada en otros datos relevantes, entre los que destacan las 323 publicaciones en revistas nacionales e internacionales (204 en el primer cuartil), las comunicaciones a congresos, 602 en total, y la participación en diez proyectos internacionales, según datos del último curso. Por su parte, el **Instituto de Salud Carlos III**, principal organismo público de investigación biomédica en España, dentro de su convocatoria del Fondo de Investigación en Salud (FIS) de 2016, **seleccionó y apoyó 15 investigaciones de la Clínica** centrados en descubrir mecanismos y nuevos tratamientos contra el cáncer, enfermedades metabólicas y cardiovasculares, entre otras.

EN CIFRAS

323

Publicaciones. En el último año se han presentado 323 publicaciones en revistas nacionales e internacionales, el 64% de primer cuartil.

325

Estudios clínicos. La colaboración entre la Clínica y el CIMA permite tener más de 325 investigaciones clínicas abiertas.

Aspiramos a generar conocimiento para revertir el rumbo de las enfermedades. La innovación incrementa la posibilidad de dar respuesta a las necesidades de cada paciente.

DR. JESÚS SAN MIGUEL
Director Médico de la Clínica



Proyectos de innovación asistencial



Oncología, Mujer, Chequeos y Cirugía avanzada, entre las áreas preferentes

La sede de la Clínica en Madrid ofrece asistencia en las mismas 46 especialidades médicas que la de Pamplona. Además, se organizará en torno a 6 áreas de especial interés debido a su marcado carácter multidisciplinar en las patologías más prevalentes: Instituto de Oncología, Área de Salud de la Mujer y Pediatría, Unidad de Chequeos y Medicina Predictiva, Área de Cirugía Avanzada, Área Cardiovascular y Traumatología con Medicina Deportiva.

INSTITUTO DE ONCOLOGÍA

La Clínica lleva a Madrid su experiencia en el diagnóstico y tratamiento del cáncer, ofreciendo una respuesta rápida en un máximo de 48 horas. Para ello, los especialistas se organizarán en diferentes áreas según la tipología tumoral: pulmón, mama, colorrectal, próstata, ovario, hígado y páncreas, tumores cerebrales, patologías del sistema nervioso central, melanoma y sarcoma, y tumores hematológicos (linfoma y mieloma).

Gracias a su dedicación exclusiva, más de una veintena de especialistas ofrecen al paciente la máxima innovación en el campo del diagnóstico y tratamiento de la enfermedad, gracias a una estructura de alta resolución para las pruebas diagnósticas más avanzadas, medicina de precisión a nivel molecular y los avances terapéuticos más novedosos basados en la medicina personalizada, con una **alta especialización en inmunoterapia**.

Así, entre las estrategias más avanzadas contra el cáncer que desarrolla a día de hoy la Clínica, destaca el uso de tratamientos inmunoterápicos que han conseguido ser eficaces en numerosos tipos de cáncer con enfermedad avanzada y metástasis. De hecho, es una realidad en el tratamiento habitual de muchos tumores, como melanoma, cáncer de pulmón, vejiga, riñón o algunos tipos de linfomas, y presenta actividad en el hepatocarcinoma, los tumores ginecológicos, el cáncer gástrico, de ovario o el de cabeza y cuello.

UNIDAD DE CHEQUEOS Y MEDICINA PREDICTIVA

Más de 15 años de experiencia y un recorrido superior a 46.000 chequeos realizados, convierte a la Clínica en un referente en esta materia. La Unidad de Chequeos de la sede de Madrid se impulsa con el bagaje de la de Pamplona en exhaustividad, precisión y rapidez. El TAC de cuerpo entero de baja dosis de radiación, una de sus exploraciones más destacadas en la detección precoz de algunas enfermedades que todavía no presentan síntomas. La realización de todas las pruebas en un mismo centro y un

LA CIFRA

46

Especialidades. La Clínica contará en su nueva sede con 46 especialidades médicas y seis áreas destacadas.

LAS ÁREAS



Instituto Oncológico



Unidad de Chequeos y Medicina Predictiva



Área de la Mujer y Pediatría

plan de consultas diseñado específicamente para cada paciente le permiten disponer de un estudio detallado de la salud con resultados en menos de 24 horas.

ÁREA DE LA MUJER Y PEDIATRÍA

El área de la salud de la mujer destacará por su multidisciplinariedad, ya que la paciente se podrá beneficiar de un plan de tratamiento rápido y coordinado entre ginecólogos, oncólogos médicos, radioterapeutas, cirujanos, pediatras y patólogos: **atención médica en 24 horas e inicio de tratamiento en 48 horas**.

Además de los protocolos de asistencia habituales de la Clínica, destaca, como novedad, una **UCI específica para neonatos** y una Unidad centrada en el acompañamiento en embarazos de alto riesgo y diagnóstico de malformación. Se ofrecerá también la posibilidad de un **parto personalizado**, en el que se tengan en cuenta las decisiones de cada mujer, y la aplicación de tratamientos naturales de fertilidad como la enseñanza del reconocimiento natural, la aplicación de la Napro (Natural procreation technology) y el tratamiento de la infertilidad sin manipulación embrionaria. Por otro lado, destaca la unidad configurada por un equipo de cirugía oncológica ginecológica centrada en la preservación de la fertilidad, para que las pacientes puedan ser madres una vez hayan superado el tratamiento.

Mientras que en Pediatría, la Clínica cuenta con una amplia experiencia en el estudio, diagnóstico y tratamiento de todas las patologías que puedan afectar al niño. Los profesionales atienden **unidades especializadas** de Oncopediatría, Neuropediatría, Endocrinopediatría con un nuevo programa de nutrición, Neonatología, etc... Además, el Laboratorio de Pediatría cuenta con más de 15 años de experiencia en investigación de los tumores óseos malignos infantiles.

ÁREA DE CIRUGÍA AVANZADA

La Clínica apuesta en su nuevo centro en Madrid por los **procedimientos mínimamente invasivos**, es decir, por técnicas que facilitan la rápida recuperación del paciente y acortan la estancia hospitalaria. Además, destaca el uso de **cirugía robótica**, que amplía la capacidad del cirujano para operar de manera menos agresiva, al mismo tiempo que aporta una mayor precisión quirúrgica, eliminación del temblor natural de la mano y una mejor visualización del campo anatómico.

ÁREA CARDIOVASCULAR

El equipamiento más completo se pondrá al servicio del paciente a quien se ofrecerán los procedimientos mínimamente invasivos más avanzados para tratar las enfermedades coronarias. **Sin listas de espera para la intervención**, se brindará una atención personalizada. Procedimientos



Área de Cirugía Avanzada



Área Cardiovascular



Traumatología y Medicina del Deporte

percutáneos que se llevarán a cabo en un **quirófano híbrido** diseñado para intervenciones mínimamente invasivas, como cateterismos coronarios: angioplastia coronaria (intervencionismo coronario) percutáneo simple o complejo, y recambios valvulares con implantación percutánea de prótesis valvular aórtica, entre otros. Esta nueva tecnología permite comprobar la eficacia de la operación durante el propio acto quirúrgico gracias a su sistema de imagen en 3D y en tiempo real.

TRAUMATOLOGÍA Y MEDICINA DEL DEPORTE

Ofrece la tecnología más avanzada en la valoración multidisciplinar de deportistas, desde la determinación del entrenamiento, hasta el diagnóstico y tratamiento de cualquier tipo de patología, con **readaptación al nivel físico previo a la lesión**.

ÁREA DE ENFERMERÍA DE ALTA ESPECIALIZACIÓN

La nueva sede de Madrid incorpora cerca de 120 profesionales de Enfermería de alta especialización. Acorde con el principio de “un único hospital con dos sedes”, el Área de Enfermería de la Clínica en Madrid contará con la experiencia acumulada de más de 55 años en un modelo asistencial centrado en el paciente. “Es una forma de entender la Enfermería que sitúa al enfermo y a su familia en el centro de la actividad”, explica Carmen Rumeu, la directora de Enfermería del centro académico.

La Clínica en Madrid apuesta por un Área de Enfermería **integrada por personal especializado en el 90% de los casos**, en cuidados de críticos adultos y pediátricos, oncología, quirófanos, obstetricia, cardiología, etc.... Además, el nuevo centro incorporará profesionales con dilatada experiencia en la gestión de la enfermería de otros centros de reconocido prestigio. En total, 120 personas formarán parte de este equipo en Madrid, algunas de ellas con doble especialización, de modo que la alta cualificación potencie la formación de los profesionales en una enfermería innovadora. De hecho, la Clínica se mantiene, en sus dos sedes, como único centro español con casi todo su personal de enfermería especializado, explica la directora de Enfermería de la Clínica.

Ofrecemos una forma de entender la Enfermería que sitúa al enfermo y a su familia en el centro de la actividad.

CARMEN RUMEU
Directora de Enfermería



Tecnología médica única en España



Equipos avanzados en diagnóstico y tratamientos de enfermedades

El centro madrileño de la Clínica estará dotado con el equipamiento tecnológico más avanzado del momento. Así, la nueva sede incorpora una **resonancia magnética de 3 teslas adaptable a cualquier biotipo corporal**, la primera de estas características que se instala en España. Este equipo consigue ajustar el estudio de imagen a las cualidades físicas del paciente. Se trata de una particularidad de la que hasta ahora carecía la tecnología específica de las resonancias magnéticas. Entre las ventajas destaca la capacidad para atender a grupos de pacientes que anteriormente se consideraban inadecuados para la exploración con resonancia magnética por padecer **arritmias cardíacas o exceso de peso**.

Otro de los equipamientos diagnósticos más relevantes es el sistema Symbia Intevo Bold, que **incorpora tecnología xSPECT, único en España**. El equipo integra datos de SPECT y CT que permiten la fusión de la imagen gammagráfica con la radiológica, ofrecen una **información más precisa de órganos y estructuras anatómicas más complejas**, como el corazón, la columna vertebral, la pelvis y el cerebro. Este dispositivo reconstruye la imagen con un detalle clínico más nítido y una cuantificación de la enfermedad de mayor precisión, al mismo tiempo que permite saber si el tratamiento está funcionando desde las primeras fases.

Además, incorpora dispositivos innovadores que ajustan **el tratamiento contra el cáncer en fase temprana**. Destaca el nuevo sistema **PET-TC** (Tomografía por Emisión de Positrones), capaz de detectar la existencia de mínima presencia tumoral en cualquier tipo de cáncer. Así, los especialistas se aseguran de que el tratamiento es el más indicado para el paciente desde el principio.

Además, la Clínica adquiere el equipo de Tomografía Computerizada Somatom Drive. **La doble fuente de este TAC permite una caracterización total de los tejidos**. Esto, unido a las bajas dosis de radiación, lo hacen especialmente indicado para la realización de planes de cribado de cáncer de pulmón, un programa de diagnóstico precoz en el que la Clínica es pionera y que consigue la supervivencia de más del 80% de los pacientes en los que se detecta la enfermedad.

Se trata del primer dispositivo de este modelo instalado en España y se caracteriza por ser uno de los TCs con mayor velocidad en la adquisición de imágenes. Está indicado, además, para cualquier tipo de paciente, sin limitaciones y sin comprometer su comodidad. Permite explorar todo el tórax en menos de un segundo, ofreciendo imágenes precisas sin que influya el movimiento natural de los órganos y sin necesidad de apnea, es decir, sin que el paciente tenga que contener la respiración, algo que beneficia a las personas mayores o con problemas respiratorios.

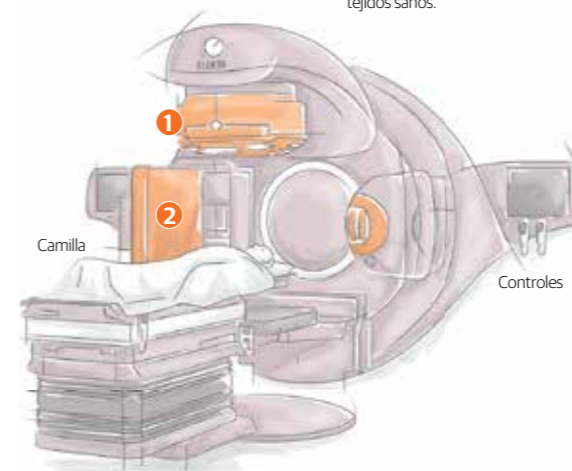
EN CIFRAS

25 mill.

Inversión. La dotación tecnológica para la sede de Madrid supone una inversión por valor de 25 millones de euros.

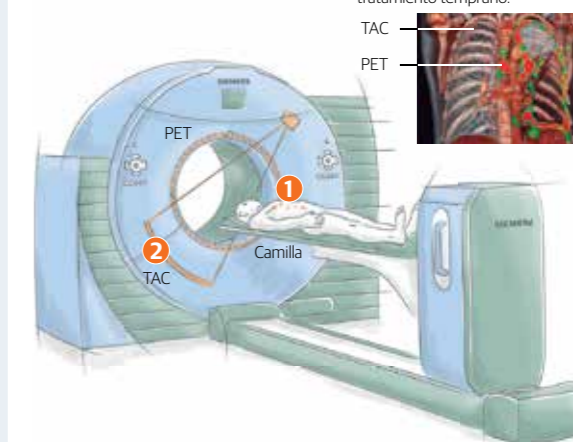
Acelerador de radioterapia

- 1 Velocidad 10 veces mayor que la radioterapia convencional. Menos sesiones.
- 2 Un sistema 4D visualiza la anatomía interna. Radioterapia de más precisión sin dañar tejidos sanos.



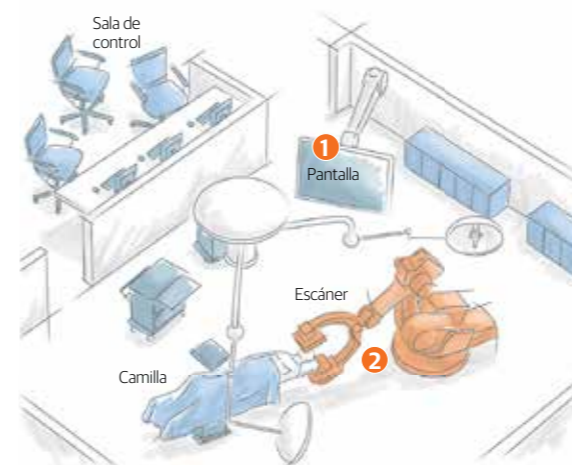
PET-TAC

- 1 Sistema diagnóstico 3D. Combina dos tipos de imagen: TAC (con rayos X) y PET (con fármaco radiactivo).
- 2 TAC: Mayor calidad de imagen y reduce la radiación de rayos X hasta un 66%.
- 3 PET: Detecta la mínima presencia tumoral para su tratamiento temprano.



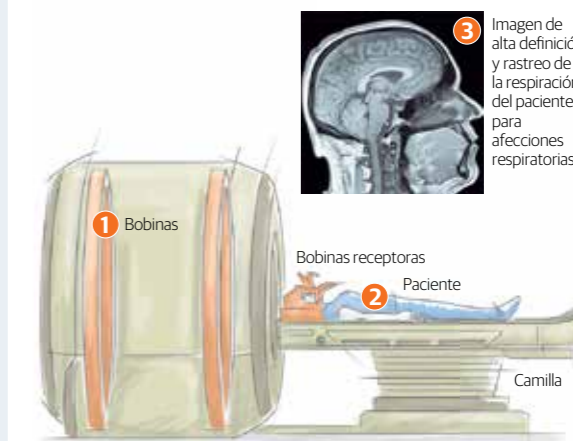
Quirófano híbrido

- 1 Sistemas de imagen avanzados para angiografías y cirugía menos invasiva y más precisa.
- 2 Escáner para mostrar la anatomía en 3D durante la operación.



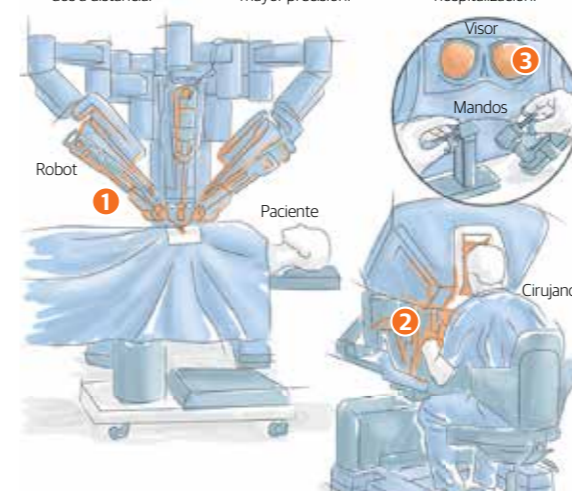
Resonancia magnética de 3 teslas

- 1 Sistema de diagnóstico por imagen. Es la primera RM adaptable a cualquier biotipo corporal.
- 2 También indicado para pacientes con arritmias cardíacas o exceso de peso.
- 3 Imagen de alta definición y rastreo de la respiración del paciente para afecciones respiratorias.



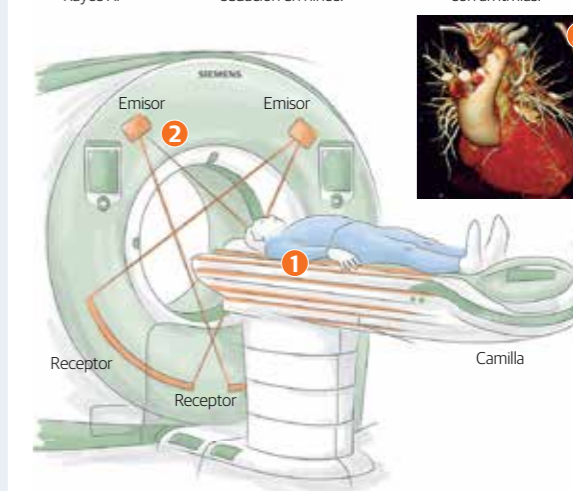
Robot cirujano Da Vinci

- 1 El cirujano opera mediante brazos robóticos maneja dos a distancia.
- 2 Mayor libertad de movimiento, cirugía menos invasiva y mayor precisión.
- 3 Mejor visualización, reducción de hemorragias y de hospitalización.



TAC de doble fuente

- 1 Diagnóstico por imagen 3D mediante Rayos X.
- 2 Doble fuente: mayor velocidad de escaneo, no hace falta apnea ni sedación en niños.
- 3 Para pacientes con enfermedad de corazón, incluso con arritmias.



Por otro lado, su velocidad también facilita la adquisición de imágenes a niños sin necesidad de utilizar sedación y permite adquirir TCs cardiacos de pacientes con todas las frecuencias cardiacas (incluso con fibrilación auricular).

La nueva sede de Madrid albergará también un **quirófano híbrido** Artis Pheno-Arco en C robotizado para angiografía y Hemodinámica. El arco en C robótico está diseñado para procedimientos mínimamente invasivos, provisto de sistemas de imagen en tiempo real para abordar cirugías de mínima agresión con la mayor precisión posible. Destaca por su calidad de imagen, comodidad y baja dosis de radiación. Con este equipo, el tamaño del paciente, su condición o las diferentes posiciones de la mesa no suponen una limitación. Este **sistema de angiografía** permite, además, adquirir imágenes de TAC durante la operación quirúrgica.

Para el tratamiento de tumores con radioterapia externa, el acelerador Elekta Versa HD en su último modelo proporciona un tratamiento radioterápico más eficaz y de mayor precisión contra el cáncer: **minimiza la radiación en el tejido sano** adyacente a la lesión tumoral. Además, con el objetivo de conseguir radioterapia interna de máxima precisión se incorpora también el acelerador intraoperatorio LIAC 12. La Clínica Universidad de Navarra es pionera en España en el tratamiento mediante radioterapia intraoperatoria. Este nuevo equipo aportará la ventaja de ofrecer la radioterapia más precisa posible ya que permite administrarla en el mismo momento de la intervención quirúrgica, lo que significa que la radiación se dirigirá exactamente a la lesión abierta sin dañar ningún tejido sano.

En la misma línea de mínima agresión y alta precisión se sitúa el sistema **robótico Da Vinci** equipamiento quirúrgico que se incorporará a la Clínica en su sede de Madrid. Mayor precisión quirúrgica, un procedimiento menos invasivo, eliminación del temblor natural de la mano del cirujano y una mejor visualización del campo anatómico que se interviene son las principales ventajas que aporta el robot Da Vinci a las cirugías que se practican con este avanzado equipo. Se trata de un sistema robótico asistido informáticamente que amplía la capacidad del cirujano para operar de manera menos invasiva, a través de espacios anatómicos más reducidos.

En equipo



500 profesionales trabajarán en coordinación y en beneficio del paciente

Una plantilla de 500 profesionales trabajarán en equipos multidisciplinares para ofrecer una asistencia coordinada y eficaz al paciente. De ellos, un centenar son especialistas y 130 profesionales de la Enfermería especializados. Completa el equipo profesional el personal de servicios generales: dietas, limpieza y administración.

En cuanto a los cien facultativos, la gran mayoría procede de hospitales de la capital, tanto públicos como privados, y otras ciudades de España. Los profesionales nuevos contratados se suman a los facultativos que desarrollan su actividad en Pamplona, dando lugar a una única institución hospitalaria que trabajará con un único modelo asistencial, regido por un mismo consejo de dirección.

Los profesionales cuentan con amplias trayectorias de carrera profesional, tanto asistencial como de investigación, uno de los pilares de la Clínica Universidad de Navarra, también en su sede de Madrid.

FACULTATIVOS DE REFERENCIA EN LA SEDE DE MADRID

DIRECCIÓN. Al frente de la sede de la Clínica en Madrid está la directora de este campus hospitalario, la **Dra. Esperanza Lozano Guerra**, que lidera el Comité de Dirección de la Clínica en la capital madrileña. En virtud de su cargo, forma parte también del Consejo de Dirección de la Clínica, órgano del que ha sido subdirectora general desde hace más de una década. La Dra. Lozano es especialista en Oncología Médica y también en Oncología Radioterápica.

DIRECCIÓN MÉDICA. A su lado, el **Dr. Luis José Prieto Martínez** es el director médico en el campus de Madrid desde su apertura. El Dr. Prieto es especialista en Anestesiología y Reanimación por el Hospital Ramón y Cajal de Madrid. Además, es funcionario de carrera por oposición libre de la Escala de Facultativos y Especialistas de la Administración Institucional de la Sanidad Nacional. Actualmente es director médico de la Clínica Universidad de Navarra en Madrid y director del Servicio de Anestesiología de la Clínica.

HEMATOLOGÍA. El **Dr. Jesús San Miguel Izquierdo** es el referente del proyecto de Hematología, como experto internacional en mieloma múltiple y enfermedad mínima residual, tanto en la sede de Madrid como en la de Pamplona, además de su director médico. Es presidente de la Sociedad Internacional del Mieloma y autor de más de 800 publicaciones científicas en revistas internacionales. Ha participado en más de 50

GUÍA DE EXPERTOS PARA LOS MEDIOS DE COMUNICACIÓN

A continuación, a modo de guía de expertos, se ofrece un listado de profesionales de la Clínica que atenderán a los medios de comunicación sobre cuestiones relacionadas con sus especialidades médicas.



Cardiología
Dr. Ignacio García Bolao



Cirugía Cardíaca
Dr. Gregorio Rábago



Cirugía General
Dr. José Luis Hernández



Cirugía Ortopédica y Traumatología
Dr. José Mª Silberberg
Dr. Matías Alfonso



Chequeos y Medicina Predictiva
Dr. Óscar Beloqui



Dermatología
Dr. Pedro Redondo

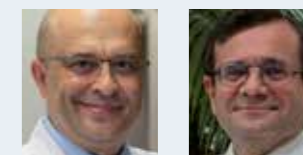
proyectos de investigación internacionales y en más de 35 ensayos clínicos como investigador principal. Entre los últimos galardones recibidos por su trayectoria médica e investigadora: Premio Fundación Lilly de Investigación Biomédica (2014) y el Premio Rey Jaime I a la Investigación Médica (2013) y recibió la Cruz al Mérito del Ministerio de Defensa por su contribución al Síndrome de los Balcanes y Encomienda de la Orden Civil de Sanidad.

ONCOLOGÍA RADIOTERÁPICA. El **Dr. Felipe Calvo Manuel** es el nuevo codirector de Oncología Radioterápica, con dedicación preferente en Madrid, junto al Dr. Rafael Martínez Monge (Pamplona). Catedrático de Oncología Radioterápica del Departamento de Radiología y Medicina Física de la Facultad de Medicina de la Universidad Complutense de Madrid, ha sido hasta ahora jefe del Departamento de Oncología del Hospital General Universitario Gregorio Marañón. El Dr. Calvo es un oncólogo clínico interesado en el desarrollo terapéutico en el campo de la oncología multidisciplinar, en particular de las áreas de radioterapia precisa, radioterapia intraoperatoria, quimio-radiación y evaluación de la respuesta tumoral. En 1998 fue elegido presidente fundador del GICOR (Grupo de Investigación Clínica en Oncología de la Radiación, www.gicor.es). Education Council 2010- European Society for Therapeutic Radiology and Oncology / Comité Científico 2012- en activo. European School of Oncology.

ONCOLOGÍA MÉDICA. El **Dr. Antonio González Martín** es el codirector del Departamento de Oncología Médica de la Clínica junto al Dr. Ignacio Gil Bazo (campus de Pamplona), con dedicación preferencial en la sede de Madrid. Desde 2009, ha sido el jefe del Departamento de Oncología Médica del MD Anderson Cancer Center de Madrid. Ha participado como investigador principal en más de 50 ensayos clínicos. Su ámbito de dedicación preferente es la oncología ginecológica y mamaria.

GINECOLOGÍA Y OBSTETRICIA. El **Dr. Luis Chiva de Agustín** es el director del Área de la Mujer de la Clínica en Madrid. Desde su creación y durante los últimos 14 años, ha sido el director del Departamento de Ginecología Oncológica del MD Anderson Cancer Center de Madrid. Sus áreas de interés preferente son Ginecología Oncológica y Patología Mamaria, esterilidad sin manipulación embrionaria, cirugía oncológica y reconstructiva, cirugía laparoscópica y bioética en Ginecología y Obstetricia. Ha sido miembro del comité científico de la American Society of Gynecologic Oncology y único español en el Comité de Evaluación de Calidad en Cirugía de Cáncer de Ovario de la Sociedad de Ginecología Oncológica Europea (ESGO).

UROLOGÍA. El **Dr. Bernardino Miñana López** lidera el proyecto de Urología de la Clínica en Madrid. Su ámbito de dedicación preferente es la oncología urológica. Es especialista en cirugía laparoscópica, láser de Holmio y pionero en España de la Terapia Focal del cáncer de próstata. Hasta la actualidad desempeñaba el cargo de director del Área de Oncología y Enfermedades Prostáticas, donde preside el Comité Multidisciplinar desde 2005. En 2014 fundó la Corporación Urológica del Mediterráneo.



Ginecología y Obstetricia
Dr. Luis Chiva de Agustín
Dr. Juan Luis Alcázar



Hematología
Dr. Jesús San Miguel Izquierdo
Dr. José Antonio Páramo



Hemodinámica
Dr. Felipe Hernández Hernández



Hepatología
Dr. Bruno Sangro



Inmunoterapia
Dr. Ignacio Melero



Medicina Deportiva
Dr. José Mª Villalón



Oftalmología
Dr. Javier Moreno



Oncología Médica
Dr. Antonio González Martín
Dr. Ignacio Gil Bazo

REUMATOLOGÍA. La **Dra. M^a José Cuadrado**, especialista en Reumatología con experiencia internacional en lupus, llega a la Clínica en Madrid para ser referente en esta disciplina médica y de forma específica para el tratamiento de esta enfermedad autoinmune. Los últimos 20 años ha trabajado como consultor en el Dpto. de Reumatología de Guys and St Thomas Hospital, London, con especial interés en enfermedades autoinmunes sistémicas y embarazo en las enfermedades reumáticas.

CHEQUEOS Y MEDICINA PREDICTIVA. El **Dr. Óscar Beloqui Ruiz** dirige el Área de Chequeos de la Clínica en sus dos sedes, Pamplona y Madrid. Es el actual director de la Unidad de Chequeos de la Clínica en Pamplona desde la constitución de este servicio hace 20 años. Su investigación se ha centrado en los mecanismos básicos del estrés oxidativo, su relación con la hepatitis crónica C y, en los últimos años, en el contexto clínico del síndrome metabólico, la resistencia a la insulina y el riesgo cardiovascular.

CARDIOLOGÍA INTERVENCIONISTA. El **Dr. Felipe Hernández Hernández** dirige el proyecto de Hemodinámica y Cardiología Intervencionista del Departamento de Cardiología de la Clínica y su lugar de trabajo preferente es la sede de la Clínica en Madrid. Desde 2015 ha sido coordinador de la Unidad de Hemodinámica y Cardiología Intervencionista del Servicio de Cardiología del Hospital Universitario 12 de Octubre de Madrid. Ha participado como investigador en 24 proyectos de investigación. Miembro del Comité Editorial de la Revista Española de Cardiología.

TRAUMATOLOGÍA Y MEDICINA DEPORTIVA. El **Dr. José María Silberberg**, está al frente del Departamento de Cirugía Ortopédica y Traumatología y del Servicio de Medicina Deportiva de la nueva sede. Está especializado en Microcirugía Vascular y Nerviosa, por el Dpto. de Cirugía Ortopédica y Traumatológica de la Clínica Universidad de Navarra. Entre sus principales áreas de interés figura la patología de hombro; Prótesis total de hombro; y la de rodilla: Trasplante meniscal. Osteotomías alrededor de la rodilla.

MEDICINA DEL DEPORTE. Dentro del mismo departamento, el **Dr. José M^a Villalón Alonso** será el referente del Servicio de Medicina del Deporte. Es doctor en Medicina Física y Rehabilitación y especialista en anatomía funcional y patología de la rodilla. El Dr. Villalón es además máster en Cirugía y Biomecánica del Aparato locomotor, en Biomecánica y Cirugía del pie, en Traumatología y Medicina del Deporte y en alta dirección de instituciones sanitarias por el IESE. Es además jefe de los Servicios Médicos del Club Atlético de Madrid, desde 1995.

PEDIATRÍA. El **Dr. José Manuel Moreno Villares** dirige el proyecto de Pediatría de la Clínica en Madrid. Se doctoró en Pediatría y se especializó en Nutrición tras un año en la Universidad de California Los Ángeles (UCLA). En 1993, volvió al 12 de Octubre en cuyo Departamento de Pediatría ha permanecido desde entonces, además de su actividad como médico adjunto de la Unidad de Nutrición. El Dr. Moreno ha prestado una especial dedicación a la investigación y formación como jefe de estudios de Formación Especializada y presidente de la Comisión de Docencia del Hospital 12 de Octubre.



Oncología Radioterápica
Dr. Felipe Calvo Manuel
Dr. Rafael Martínez Monge



Otorrinolaringología
Dr. Manuel Manrique
Dr. Nicolás Pérez



Pediatría
Dr. José Manuel Moreno



Radiología Intervencionista
Dr. Ignacio Bilbao



Radiología
Dr. Gorka Bastarrika



Reumatología
Dra. M^a José Cuadrado



Terapia Génica
Dr. Felipe Prósper



Urología
Dr. Bernardino Miñana
Dr. Ignacio Pascual

Equipo directivo de la Clínica

El Consejo de Dirección de la Clínica lo forman nueve miembros:

- José Andrés Gómez Cantero, director general de la Clínica
- Dr. Jesús San Miguel, director de Medicina Traslacional de la Universidad de Navarra y director médico de la Clínica
- Dra. Esperanza Lozano, directora de la Clínica (campus Madrid)
- Dr. Luis José Prieto, director médico de la Clínica (campus Madrid)
- Carmen Rumeu, directora de Enfermería
- Iñigo Goenaga, director de Desarrollo
- Luis Gaytán de Ayala, gerente
- Dr. Enrique Aubá, subdirector médico (campus Pamplona)
- Dra. Loreto García del Barrio, subdirectora médica (campus Pamplona)

El Comité de Dirección de la Clínica en Madrid lo forman cinco miembros:

- Dra. Esperanza Lozano, directora de la Clínica en Madrid
- Dr. Luis José Prieto, director médico
- Teresa Llácer, directora de Enfermería
- José Luis Masi, director de Operaciones
- Fernando Curiel, director de Gestión

CONSEJO DE DIRECCIÓN



De izda a dcha, Dr. Jesús San Miguel, Luis Gaytán, Carmen Rumeu, Dr. Luis José Prieto, José Andrés Gómez Cantero, Iñigo Goenaga, Dra. Esperanza Lozano, Dr. Enrique Aubá y la Dra. Loreto García del Barrio.

COMITÉ DE DIRECCIÓN EN MADRID

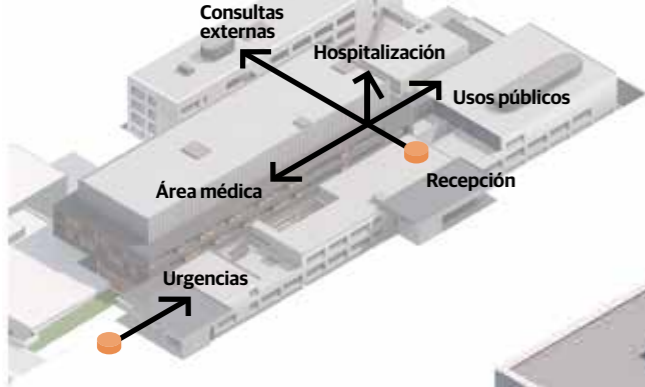


De izda. a dcha. Fernando Curiel, Dr. Luis José Prieto, José Andrés Gómez Cantero, la Dra. Esperanza Lozano, Teresa Llácer y José Luis Masi.

Clínica Universidad de Navarra en Madrid

La sede de la Clínica en Madrid se ha diseñado tomando al paciente como el centro de su actividad. Su distribución está pensada para reducir los desplazamientos, sin esperas, y para aumentar la sensación de bienestar.

FLUJOS DE CIRCULACIÓN



Oncología Radioterápica
Edificio anexo con conexión directa al Área Oncológica. Dispone de dos aceleradores lineales.

Hospitalización
58 camas en 2 plantas + 7 UCI + 7 UCI Neonatal individuales. Cada habitación dispone de baño completo.

Urgencias
Acceso directo desde una calle lateral. Dispone de:

- 2 salas de espera
- 1 sala de espera pediátrica
- 7 boxes + 2 pediátricos
- 5 boxes de observación

Grandes equipos de diagnóstico
Planta -1. Acoge los equipos de resonancia, TAC y medicina nuclear (PET-TAC y SPECT).

Quirófanos
Dispone de seis quirófanos convencionales y un quirófano híbrido Artis Pheno-Arco en C, más cuatro salas de endoscopias y cinco paritorios. Se puede acceder a ellos desde distintos puntos, según el tipo de paciente.

Consultas externas

Este edificio está conectado con el principal por tres pasarelas para una conexión fácil y directa con las áreas de diagnóstico y tratamiento. Tres áreas de especialidades: Mujer (planta 0), Corazón (planta -1) y Diagnóstico y Especialidades (plantas -1 y -2).



Usos públicos

Zona este. Acoge el oratorio, con capacidad para 200 personas, y el salón de actos, con un aforo de 120 personas.

Cafetería
Planta principal. Zona este.

Admisión

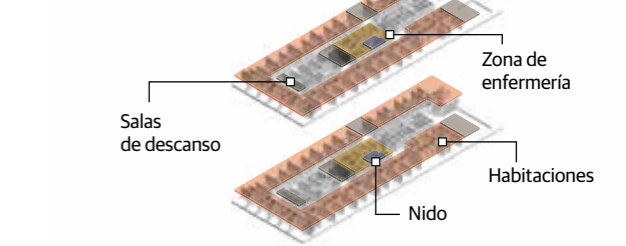
Mostrador de información, sala de espera y aseos. Desde aquí se accede fácilmente a cualquier zona asistencial.

UBICACIÓN

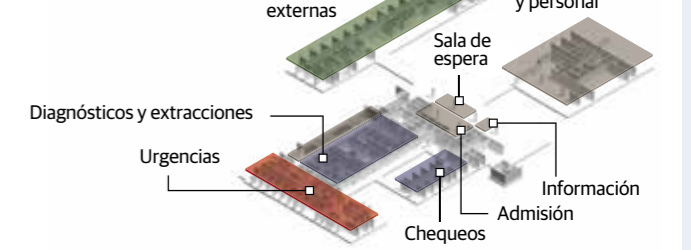


El nuevo centro se encuentra situado en el kilómetro 7 de la A-2, apenas a cinco minutos del aeropuerto de Barajas. El hospital compartirá campus universitario con un edificio de Posgrados que comenzará su docencia en septiembre de 2018.

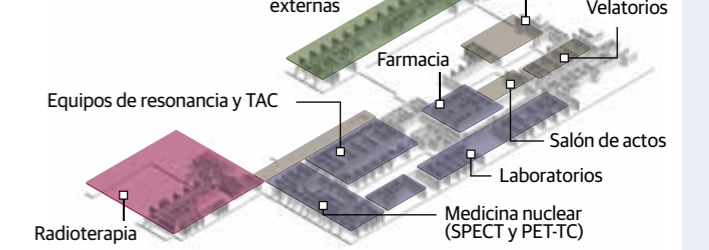
P1-P2



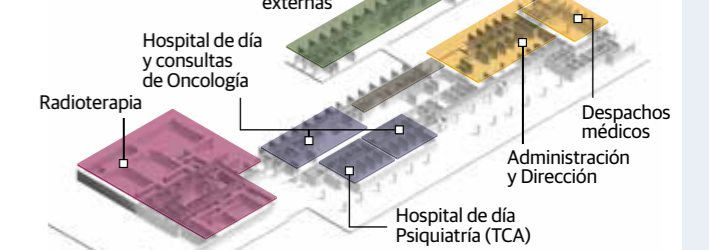
P0



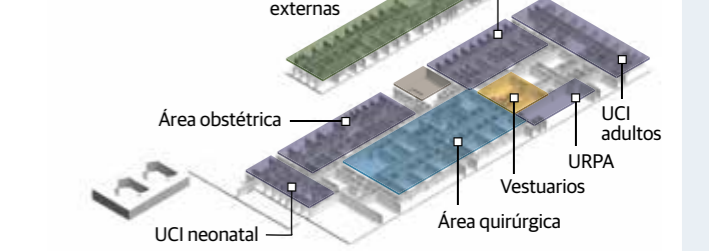
P-1



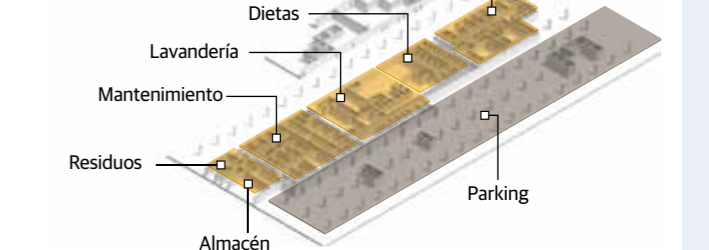
P-2



P-3



P-4



CIFRAS Y DATOS DE LA DIMENSIÓN DEL PROYECTO



Instalaciones exteriores

46.000 **35.000**

metros cuadrados
de superficie total

metros cuadrados
de uso hospitalario

1.000

árboles en el campus

400

plazas de aparcamiento



Equipamientos

74 **7**

camas de hospitalización

Quirófanos

16/10

Boxes de urgencia
Boxes de hospital de día

14

Salas de Radiodiagnóstico



Profesionales

2.025 **500**

profesionales
en Pamplona

profesionales
en Madrid



Localización

5-10 **15**

minutos en coche
desde el Aeropuerto

minutos en coche
desde Atocha

LOCALIZACIÓN



MÁS INFORMACIÓN Y ENTREVISTAS

Página web

www.madrid.cun.es

Correo electrónico

noticiascun@unav.es

Santiago Fernández-Gubieda

638 091 542

Departamento de Comunicación

Mónica Ruiz de la Cuesta

María Luisa Guerrero

948 296 497

CONOCE LA CLÍNICA EN IMÁGENES

Escanea con tu móvil este
código QR para ver las
fotografías de la nueva
sede.





Clínica
Universidad
de Navarra

PAMPLONA

Avenida Pío XII 36
31008 Pamplona, Navarra
T 948 255 400

MADRID

C/ Marquesado de Sta. Marta 1
28027 Madrid
T 913 531 920